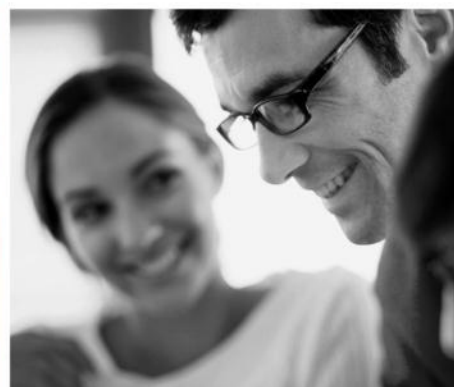
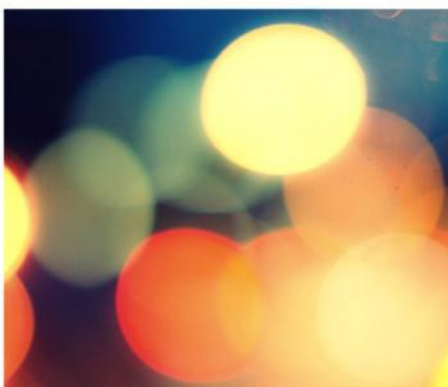
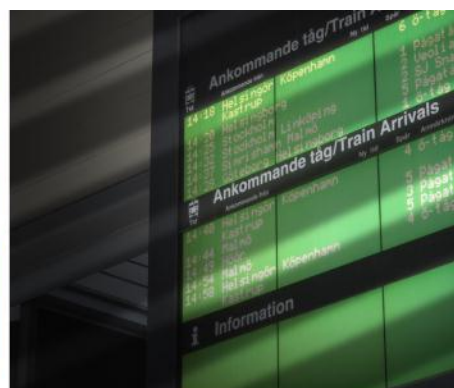
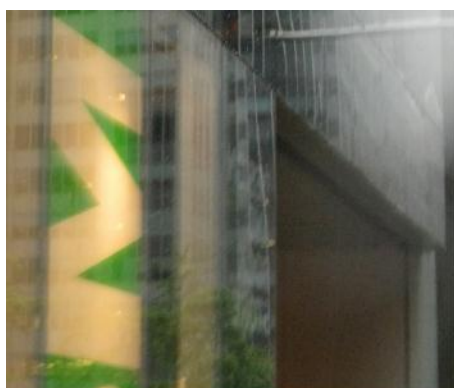


Skånetrafikens tågresaande 2014

Sammanställning och analys av tågresandet i oktober 2014 jämfört med samma period föregående år



Dokumentinformation

Titel:	Skånetrafikens tågresa 2014
Serie nr:	2015:09
Projektnr:	14 253
Författare:	Mats Améen
Medverkande:	Johan Kerttu
Kvalitetsgranskning:	Johan Kerttu
Beställare:	Skånetrafiken Kontaktperson: Håkan Olsson, tel 0768-89 05 55

Dokumenthistorik:

Version	Datum	Förändring	Distribution
0.1	2015-01-30	Preliminärrapport	Beställare
0.2	2015-01-30	Preliminärrapport	Beställare
1.0	2015-02-03	Slutrapport	Beställare

Innehållsförteckning

1.	Inledning	1
2.	Tågresandet i Skåne 2014	2
	2.1 Sammanställning av resandet i Skåne	2
	2.2 Förändringar av resmönstret	3
3.	Analys och kommentarer	4

Bilagor

- Bilaga 1 Resandeutveckling på per station
- Bilaga 2 Krösatågsresande i Skåne
- Bilaga 3 Ny Pågatågstrafik, resande

1. Inledning

2014 års resanderäkningar på tågen har sammanställts av Trivector Traffic AB på uppdrag av Skånetrafiken. Rapporten är sammanställd av Mats Améen under medverkan av Johan Kerttu.

I oktober 2014 gjordes en manuell resanderäkning på Pågatågen och Öresundstågen liksom tidigare år. Alla tåg är räknade varje dag i cirka en vecka¹. Med utgångspunkt från oktoberresandet har årsvärden beräknats². SJ:s och Veolias egetrafik ingår ej (t ex SJ2000 och nattåg).

Räkningen är genomförd av Gfk för Pågatågen och Veolias ombordpersonal för Öresundstågen. I det senare fallet har personalen även många andra arbetsuppgifter och ofta tjänstgör de ensamma även på multipelkopplade tåg. Det gör att det kan finnas brister i den insamlade statistiken. Särskilt heltrafiken, där varje tur bara räknas en eller två gånger, är behäftad med osäkerheter.

¹ Ö-tågen och P-tågen är räknade 9 dagar 4/10-12/10 och K-tågen 7 dagar 20/10-26/10.

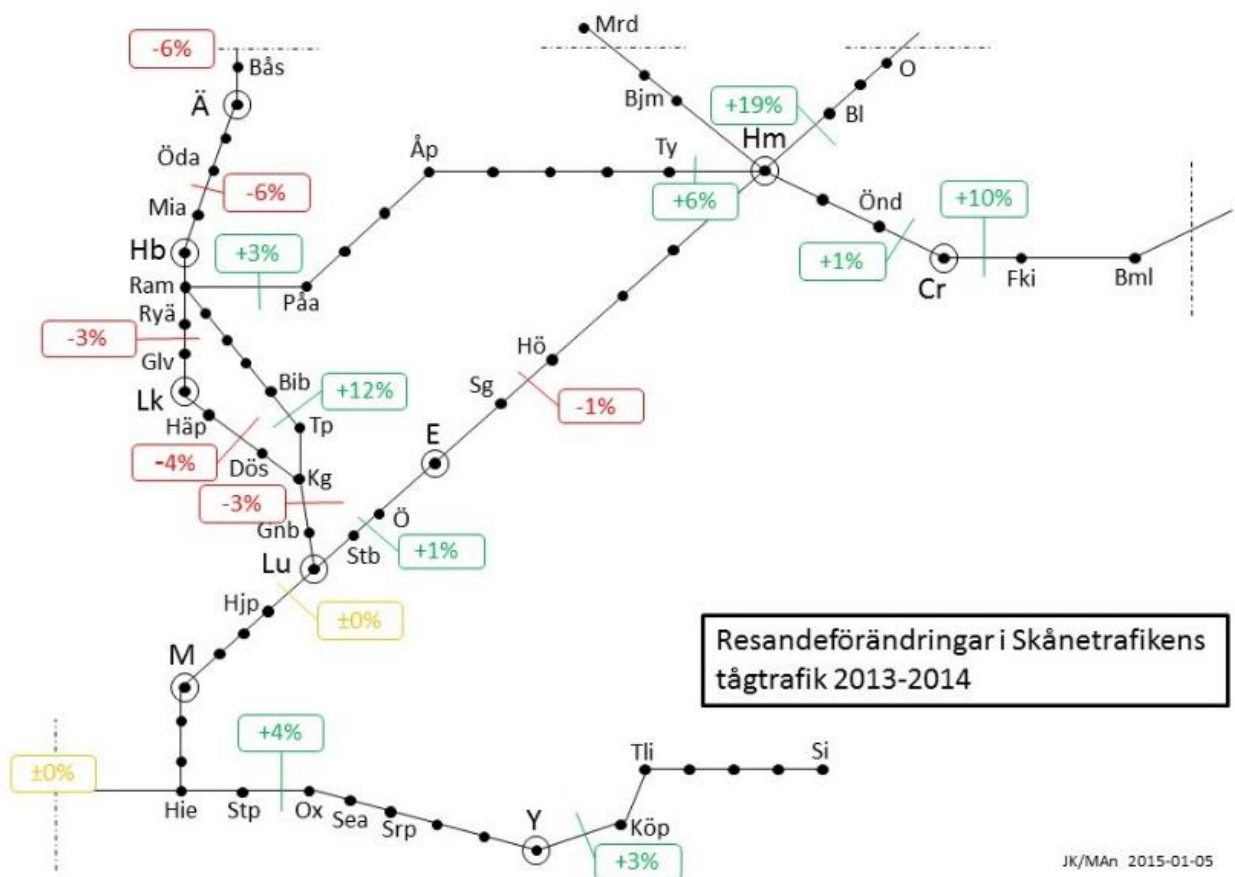
² Liksom tidigare år är vardagsvärdena uppräknade med 250, lördagsvärdena med 55 och söndagsvärdena med 60.

2. Tågresandet i Skåne 2014

2.1 Sammanställning av resandet i Skåne

Tabell 1. Resandeförändring med tåg i Skåne 2013-2014.

	Milj resor 2014	Milj resor 2013	Förändring
Ö-tåg i Skåne mot Blekinge	5,52	5,58	-1 %
Ö-tåg i Skåne mot Småland	6,73	6,81	-1 %
Ö-tåg i Skåne mot Halland	9,39	9,96	-6 %
Summa Öresundståg i Skåne	21,64	22,34	-3 %
varav över Öresundsbron (enl Pasta)	10,15	10,18	-0 %
Pågatåg i Skåne	19,95	18,40	+8 %
Krösatåg i Skåne	0,38	-	-
Summa tåg i Skåne	41,97	40,76	+3 %



Figur 2-1. Karta över det skånska järnvägsnätet, med resandeförändringar 2013-2014 i olika snitt angivna.

2.2 Förändringar av resmönstret

Sammantaget är resandeökningen på tåg i Skåne (inkl Öresundsbron) c:a 3 %. Helgresandet ökar mer än vardagsresandet. Vardagar ökar resandet sammanlagt med 3 %, medan det ökar med 5 % på lördagar och 7 % på söndagar. I Skåne minskar Öresundstågsresandet med 3 % och Pågatågsresandet ökar med 8 %.

På Öresundsbron är resandet oförändrat enligt Pasta-räkningen. På vardagar är det en liten minskning (-1 %), medan resandet ökar marginellt på helgerna.

Den sträcka som utvecklats bäst är Södra Stambanan norr om Hässleholm (+19 %), där Krösatågstrafik har öppnats. Det bör noteras att även om Krösatågen exkluderas är det en tydlig ökning norr om Hässleholm (+6 %).

Öster om Kristianstad har ny Pågatågstrafik öppnats, som i oktober 2014 gick till Bromölla. Den sammanlagda resandeökningen på den sträckan uppgick till +10 %. Hela ökningen är nya Pågatågsresor. Öresundstågen minskade med 2 % på sträckan.

Andra sträckor med positiv resandeutveckling är Råådalsbanan (+12 %) och Skånebanan väster om Hässleholm (+3 % till +6 %). Ystadbanan ökar svagt (+3 % till +4 %).

Köpenhamn-Malmö-Lund, som är ryggraden i tågsystemet, har ett oförändrat resande. Även vidare från Lund mot Hässleholm och Kristianstad är resandet ungefär samma (varierar mellan -1 % och +1 %). Den linje som gått sämst är Väst-kustbanan. Söder om Helsingborg har resandet minskat måttligt (-3 % till -4 %), medan minskningen varit större norr om Helsingborg (-6 %).

Resandet per station (av + på per vardag) framgår av bilaga 1. De stationer i Skåne som uppvisar störst procentuell resandeökning med Öresundståg + Pågatåg/Krösatåg är Bromölla (+45 %), Vinslöv (+33 %), Klippan (+31 %), Osby (+30 %) och Åstorp (+28 %).

Flera mindre stationer har minskat kraftigt. Sämst har det gått för Kattarp (-22 %), Gantofta (-20 %) och Smedstorp (-14%).

De fem största stationerna i Skåne är liksom förra året Lund C (1), Malmö C (2), Helsingborg C (3), Triangeln (4) och Hyllie (5). Ordningsföljden dem emellan är samma som året innan och alla utom Hyllie uppvisar marginella ökning. Hyllie minskar markant (-7 %).

Förra årets minsta skånska station var Lunnarp (105 resor/vardag). I år hamnar den nya Krösatågsstationen Ballingslöv lägst (102) och den likaledes nya stationen i Killeberg är tredje minst (125).

3. Analys och kommentarer

Tågresandet i Skåne har med +3 % under 2014 haft en svagare utveckling än genomsnittet under senare år och lägre än prognosen. I Tågstrategi 2037 bedömdes tågresandet öka med 5-6 % per år. I stort sett hela 2014 års resandeökning beror på den nyöppnade Pågatåg Nordost- och Krösatågstrafiken, som genererat drygt 1 miljon nya tågresor, vilka delvis är omfördelade från buss.

Helgtrafikens bättre utveckling än vardagstrafiken har pågått under flera år. Fler-talet linjer har numer minst timmestrafik även i lågtrafiktid, medan vardagarna sedan länge har haft ett bra turutbud. Det innebär att tågtrafiken är användbar för olika resänder under hela trafikdygnet alla veckans dagar, vilket allt fler resenärer verkar ha upptäckt.

SJ:s återupptagna snabbtågstrafik på Väst kustbanan kan bedömas ha inneburit en överströmning av ca ½ miljon resor. Eftersom fjärrtågsresorna står för en större andel av Väst kustbanans totalresande norr om Helsingborg, blir den relativa resandeminskningen större där. Om man bortser från överflyttningen till snabbtåg så har resandet med Öresundståg på Väst kustbanan utvecklats på ungefär samma sätt som på övriga Öresundstågsgrenar (ca 1 % resandeminskning).

I december startade trafik med Pågatåg Express som delvis var nya turer, delvis Öresundstågsturer som omdefinierades. Därigenom har resandet på Öresundstågen minskat med någon procent medan Pågatågen ökat lika mycket. Även korri-gerat för detta ökar Pågatågen klart mer än Öresundstågen. En förklaring till detta kan vara att X61:orna (Pågatågen) upplevs som fräschare än X31:orna (Öresundstågen). En annan förklaring kan vara att Pågatågen har en bättre punkt-lighet.

Sedan 2010 har tågtrafiken över Öresundsbron utvecklats bättre än biltrafiken varje år fram till 2013. År 2014 bröts den trenden och biltrafiken ökade med ca 3 % medan tågtrafiken stod still (enligt Pasta-räkningen) eller minskade något (-3 % enligt Öresundsbrokonsortiets statistik). De senaste årens svaga utveckling av all brotrafik är nära kopplad till konjunkturen samt skillnader mellan länderna avseende löner, bostadskostnader och tillgång på arbete.

En starkt bidragande orsak till att resandeökningarna bromsat upp både i Skåne och på Öresundsbron är den bristande kvalitén i tågtrafiken med förseningar och inställda turer som följd. Främst rör det sig om fel i infrastrukturen. Den ökade mediala uppmärksamheten kring tågförseningarna har förstärkt bilden av en tåg-traffic med ständiga och ökande problem, vilket ytterligare kan ha dämpat resbe-nägenheten.

En genomgående tendens 2014 är att de svagare banorna utvecklas bäst. Ett ex-empel är Råådalsbanan (+12 %), där söndagstrafiken ökar med hela 24 %.

Skånebanans positiva siffror beror troligen på att flera år av banarbeten nu är om inte över så i alla fall av mindre omfattning.

Ystadbanan och Österlenbanan, som haft en kraftig positiv utvecklingstrend de senaste åren, utvecklas nu betydligt svagare (+3% till +4 %).

De fem stationer som uppvisar den största resandeökningen (Bromölla, Vinslöv, Klippan, Osby och Åstorp) ligger alla i norra Skåne och har fått utökad trafik i samband med utbyggnaden av Krösatåg och Pågatåg. I samtliga fall har busstrafiken dragits in eller reducerats, vilket gör att det även rör sig om omfördelnings-effekter mellan buss och tåg.

Flera mindre stationer uppvisar stora resandeminskningar, men ingen av dessa utom möjligen Kattarp har en tydlig nedåtgående utvecklingstrend. På små stationer är det statistiska underlaget för resanderäkningen mindre, vilket gör att det mellan åren kan vara stora fluktuationer i resultaten.

Det bör noteras att stationerna i Malmö inte ökar, utan istället uppvisar en liten sammanlagd minskning. Vid Triangeln förväntades en stor ökning när stadsbusstrafiken flyttat till norra stationsentrén och när byggröran är nu borta, men ökningen stannade på 3 %. Hyllies 7 %-iga minskning är svår att förklara.

Krösatågens utveckling framgår av bilaga 2. Sedan trafikstarten har utvecklingen varit positiv. En första mindre resanderäkning några veckor efter trafikstarten den 15 december 2013 visade på 6 % resandeökning jämfört med oktober 2013 (inkl Öresundståg). Ökningen har sedan fortsatt under året och har i oktober kommit upp till 14 %. I de siffrorna inbegrips den resandeminskning som skett på mellanliggande landsbygd när busstrafiken ersatts med tåg. På landsbygden har resandet minskat med ca 90 resor/vardag p g a slopade resmöjligheter, medan ökningen i stationsorterna är ca 390 resor/vardag. Nettoeffekten är alltså 300 resor/vardag. Längst i norr blir restidsvinsterna störst på grund av större genomsnittlig reslängd och där är också resandeökningen störst. I Killeberg har resandet mer än fördubblats, medan det ökat med 33 % i Hästveda och 13 % i Osby. I Ballingslöv är resandet ungefär oförändrat. I absoluta tal har ökningen varit störst i Osby (+200 resor).

Bilaga 3 visar resandeutvecklingen för de nya Pågatågssatsningarna Kristianstad-Bromölla (+16 %) och Hässleholm-Markaryd (+13 %). I båda fallen har viss busstrafik bibehållits för att trafikförsörja mellanliggande mindre tätorter som inte har tåguppehåll. På bägge sträckorna har resandet således ökat i samma storleksordning som längs Krösatågslinjen. De nya stationerna Önnestad (+16 %) och Kvidinge (+9 %) har resandeökningar som också är i samma storleksordning. Där har all busstrafik slopats. För Kvidinges del bör noteras att räkningen gjordes mindre än två månader efter invigningen av stationen.

Det kan konstateras att nettoökningarna av resandet inte synes påverkas av om den tågparallella busstrafiken har slopats eller bibehållits.

Bilaga 1 Resandeutvecklingen på tågen

År	2000	2001	2002	2003	2004	2005	2006	2007	2008	2009	2010	2011	2012	2013	2014	% 2013-14	
Ballingslöv															102		
Billeberga	224	147	183	225	217	227	245	267	268	295	277	282	323	294	286	-3	
Bjuv	653	638	718			747	828	1017	1231	1368	1317	1359	1160	1407	1496	6	
Bjärnum															414		
Bromölla	413	547	617					795	957	1171	1220	1107	1072	1064	1538	45	
Burlöv	967	900	984	954	1007	1062	1220	1216	1365	1227	1326	1390	1663	1880	1759	-6	
Båstad	49	30	283	300	284	372	426	525	535	663	735	682	575	750	678	-10	
Dösjöebro	190	344	399	415	471	545	553	522	559	529	531	650	674	681	676	-1	
Eslöv	3566	3478	4082			5117	5163	5806	6184	6143	5469	5578	*2	6130	6311	6192	-2
Fjälkinge															153		
Gantofta	0	159	182	199	225	241	267	245	274	233	269	251	261	281	226	-20	
Glumslöv	0	204	253	264	298	350	352	368	367	408	377	379	400	489	542	11	
Gunnesbo	599	600	591	565	581	883	896	987	968	890	979	1086	1225	1393	1308	-6	
Gärsnäs	76	63	38	93	113	189	193	229	195	206	206	237	271	275	253	-8	
Helsingborg	7638	9752	11156			15075	15176	16538	17726	18068	18481	20607	*1	19322	20990	21649	3
Hjärup	1053	989	1090	1341	1088	1193	1293	1310	1310	1390	1542	1532	1847	1932	1852	-4	
Hyllie												9257	*2	12811	15105	14015	-7
Hälljarp	91	256	310	383	380	437	420	418	493	497	448	545	576	602	610	1	
Hässleholm	3840	4012	4869			5316	5644	7087	8543	9315	9033	9775	*2	10673	11781	13882	18
Hästveda				vg											422		
Höör	2781	2833	3345			3814	3835	4155	4327	4304	4429	3909	4238	4404	4393	0	
Järrestad	8	6	1														
Kattarp	197	256	284	269	399	326	318	298	352	291	322	322	312	311	244	-22	
Killeberg															125		
Klippan	624	714	926			756	736	1014	1112	1065	1190	1166	1201	1309	1716	31	
Kristianstad	3557	4424	5022			5798	5914	6243	6820	7798	6763	7892	*2	7177	7853	9184	17
Kvidinge															363		
Kävlinge	2940	2146	2406	2380	2719	2849	3274	2997	3369	3482	3416	3630	3876	3982	3843	-4	
Köpingebro	67	64	73	140	178	206	205	218	246	280	334	311	461	441	504	14	
Landskrona	1491	2766	3213	3647	4189	4943	5293	5431	5980	5977	6007	6308	*2	6582	7559	7098	-6
Lund	16511	16841	19753			24422	24332	25384	27231	28557	28157	33488	*1	34100	36708	37070	1
Lunnarp	27	28	28	55	94	69	74	86	81	78	88	121	96	108	105	-3	
Malmö	17640	28978	30814			39611	39693	42977	47597	43455	42049	33371	*1	33396	34184	34269	0
Maria	135	275	356	315	352	458	449	452	482	467	458	417	380	401	414	3	
Mörarp	601	536	614			674	591	578	599	686	624	605	591	702	654	-7	
Oxie	301	277	366	433	446	572	544	565	595	497	535	873	1100	1290	1391	8	
Osby	281	189	509			710	955	1002	1151	1151	1230	1239	1232	1427	1850	30	
Persborg	517	474	632	653	718	738	778	883	959	1019	1055						
Perstorp	698	782	983			828	741	1085	1169	1052	1309	1243	1284	1310	1389	6	
Påarp	691	720	767			781	727	749	748	799	799	825	738	834	863	3	
Ramlösa	742	889	976			1507	1604	1860	2024	2206	2157	2131	2367	2870	2780	-3	
Rydebäck	0	204	208	230	280	316	301	381	424	442	507	524	552	673	681	1	
Rydsgård	347	363	394	484	486	554	512	596	572	521	544	548	636	640	696	9	
Simrishamn	220	212	201	413	436	671	606	687	728	741	713	965	1035	1036	1062	3	
Skurup	1612	1436	1679	1792	1951	2149	2322	2351	2592	2477	2514	2629	3009	3024	3048	1	
Smedstorp	52	58	58	69	87	118	101	115	130	136	134	130	140	191	164	-14	
St Köpinge	12	10	15														
Stehag	579	572	643	740	850	928	968	917	822	859	846	982	1152	1092	1127	3	
Stångby	165	198	228	236	210	208	240	264	303	295	326	457	529	625	604	-3	

Bilaga 2 Krösatågsresande i Skåne

Tabellen avser antal resor per vardag.

	<u>Faktiskt re- sande buss 2012³</u>	<u>Tåg räkning 2014- 01 (vecka 3) inkl. tågbus⁴</u>	<u>Tåg räkning 2014-10 (vecka 43) inkl. tågbus⁵</u>	<u>Tåg prognos 2020</u>
landsbygd Älmhult-Killeberg (exkl. 562)	15			
Killeberg	52	110 (+112%)	125 (+124 %)	200
landsbygd Killeberg-Osby	10			
Osby	218	356 (+63 %)	570 (+161 %)	ca 600
inkl. Ö-tåg	1 645 ⁶	1 740 (+6 %)	1 851 (+13%)	2 600
landsbygd Osby-Hästveda	15			
Hästveda	326	386 (+18 %)	435 (+33 %)	610
landsbygd Hästveda-Ballingslöv	36			
Ballingslöv	106	118 (+11 %)	108 (+2 %)	250
landsbygd Ballingslöv-Stoby	13			
Summa buss och K-tåg	791	970 (+23 %)	1 238 (+56 %)	1660
Summa inkl. Ö-tåg	2 218	2 354 (+6 %)	2 519 (+14 %)	3 660

³ Statistik på bussresandet utgår från senaste Pasta-räkning, där räkningsåret varierar för olika linjer.

⁴ Tågbus ingår med 12 resor/dag i Hästveda och 6 resor/dag i Ballingslöv. Bussturernas resande utgår från biljettstatistik i början av januari.

⁵ Tågbus ingår schablonmässigt med samma värden som i jan 2014.

⁶ Avser oktober 2013

Bilaga 3 Ny Pågatågstrafik, resande

Tabellen avser antal resor per vardag på angivna delsträckor på nya linjer (även Markarydsbanans Kronobergsdelen fram till Markaryd).

	<u>2013</u>	<u>Januari 2014</u>	<u>Oktober 2014</u>	<u>Prognos 2020</u>
Kristianstad-Bromölla	Resor/vardag	Resor/vardag	Resor/vardag	Resor/vardag
Regionbuss 558	825	486	c:a 455	
Pågatåg	-	361	488	
Ö-tåg Bromölla västerut	777	976*	921	
Summa buss och P-tåg	825	847 (+3 %)	c:a 943 (+14 %)	
Summa inkl Ö-tåg	1 602	1 823 (+14 %)	c:a 1 864 (+16 %)	c:a 2 400
Hässleholm-Markaryd	Resor/vardag	Resor/vardag	Resor/vardag	Resor/vardag
Regionbuss 532	1 167	364	c:a 360	
Pågatåg	-	859	956	
Summa	1 167	1 223 (+5 %)	c:a 1 316 (+13 %)	c:a 2 400

För P-tågen och linje 558 är räknat alla påstigande på linjen Kristianstad-Bromölla. På Ö-tågen är räknat på- och avstigande åt Kristianstadshållet.

*Räkning från mars 2014

Tabellen avser sammanlagt antal av- och påstigande per station och vardag på nya Pågatågsstationer längs befintliga linjer.

	<u>2009</u>	<u>April 2014</u>	<u>Oktober 2014</u>	<u>Prognos 2020</u>
Önnestad_(inkl landsbygd*)	Resor/vardag	Resor/vardag	Resor/vardag	Resor/vardag
Regionbuss 555	571**	-	-	-
Pågatåg	-	615	663	725
Summa	571	615 (+8 %)	663 (+16 %)	725
Kvidinge (inkl landsbygd')	Resor/vardag		Resor/vardag	Resor/vardag
Regionbuss 520	333**		-	-
Pågatåg	-		363	620
Summa	333		363 (+9 %)	620

*För Önnestad avser landsbygd tidigare hållplatsen Västrebackar och halva resandet från hpl Ullstorp (den andra halvan definieras som Vinslövs influensområde). För Kvidinge avser landsbygd Kärreberga. Tätorten Kvidinge omfattar även Västra Sönnarslöv.

**Av resandet i Önnestad skedde 545 i tätorten och 26 till/från landsbygden. Av resandet i Kvidinge skedde 326 i tätorten och 7 till/från landsbygden.

